

19. BEARs-Trophy Bad Essen 2025



06.09. und 07.09.2025

2-Tages- Wochenendturnier am Samstag und Sonntag

Schützen, die am Samstag oder Sonntag nicht können, haben die Möglichkeit bei freien Plätzen nur an einem Tag zu schießen.

2 Parcours mit je ca. 28
3D- und Sonderzielen,
überwiegend skandinavische Wertung

- Ihr könnt schon am Freitag anreisen.
- Wohnmobile und Zelte auf der Wiese mit der Bitte um Voranmeldung (10 € pro Platz inkl. Strom für das komplette Wochenende)

Programm:

Freitag:

Abends Lagerfeuer und Grillen

Samstag:

- Frühstück ab ca. 7:30 Uhr
- Anmeldung 8:30 bis 10:00 Uhr
- Begrüßung 10:00 Uhr anschl.
- Ca. 11:00 Uhr Schießbeginn
- Abendveranstaltung mit Livemusik, Lagerfeuer, Grillen, Spiel & Spass, Sehnengarn reden . . . und noch mehr (siehe Homepage!)

Sonntag:

- Frühstück ab 7:30 Uhr
- Anmeldung 8:00 bis 9:00 Uhr
- 09:00 Uhr Begrüßung
- Schießbeginn ca. 09:45 Uhr
- Auswertung und anschl. Siegerehrung

Altersklassen (Geburtsjahr):

- 3D-Nord-Bogenkids bis 9 Jahre
- Kinder 10 bis 12 Jahre
- Jugend 13 bis 17 Jahre
- Schützen ab 18

Preise:

- Pokale ab 3 Schützen pro Klasse
- bei weniger als 3 TN pro Klasse Umgruppierung

Startgelder: Sa+So nur Sa. oder So.

- | | | |
|-------------|------|------|
| • Bogenkids | frei | frei |
| • Kinder | 12 € | 8 € |
| • Jugend | 16 € | 11 € |
| • Schützen | 32 € | 20 € |
| • Familie | 66 € | 49 € |
- Zahlung am Turniertag: plus 2,- €
 - Startgeld ist Reuegeld

Anmeldung bis Samstag, 17.08.2025,
(Anmeldung für 1-Tagesschützen ab 01.04.2025)

**mit Namen, Geburtsjahr, Verein, Bogenklasse,
Teilnahmetagen und Rückruf-Tel.-Nr.**

ausschließlich per Mail an:
anmeldung@bears-club.de

Zahlungsmöglichkeiten:

Überweisung: Kontoinhaber: BEARs-Club e.V.
Sparkasse Osnabrück
IBAN: DE36 265 501 05 155 1039 728
BIC: NOLADE22XXX

PayPal: anmeldung@bears-club.de
(Bitte Zahlart „An Freunde senden“)
Für die Aufnahme in die Startliste ist der Zahlungseingang entscheidend!


**Bitte in beiden Fällen im Verwendungszweck:
„BT 2025“, Teilnahmetage (Sa+So oder nur Sa/So),
Bogenklasse, Altersklasse, alle Namen und ggf.
Anzahl Campingplätze angeben, für die bezahlt
wird!**

Rechtliches:

- Der BEARs-Club e.V. übernimmt keine Haftung für auftretende Schäden und Verletzungen vor, während und nach dem Turnier.
- Alle Schützen müssen im Besitz einer gültigen Haftpflichtversicherung sein.
- Die Teilnehmer- und Ergebnislisten, sowie Fotos des Events und von deren Teilnehmern und Besuchern werden auf unserer Homepage veröffentlicht.
- Mit der Anmeldung zum Turnier stimmt ihr den oben genannten Bedingungen und den Parcours-Regeln (vgl. Homepage, Event-Aushang) des BEARs-Club e.V. zu.

Wir freuen uns auf Euch!
Euer BEARs-Team

www.bears-club.de

BEAR's		Bogenart			Visier				Stabilisierung			Sonstiges Gedöns					 Wesentliche Stilmerkmale Wesentliche Änderungen zur DFBV-Regelung
Stilarten in Anlehnung SpO-DFBV Stand 01/2025	ABK.	Recurve	Mittelteil Alle Materialien	Compound	Scope	Scopehouse (verschiebar)	Pinvisier (fest)	Face- / Stringwalking	Spinne	Monostabi > 12"	Jagdstabi 12"	Peepsight oder Mundmarke	Release	Auszugs- kontrolle	Wasserwaage	Bogenköcher	
Compound Freestyle Unlimited	FU-C											beide					Alle Bögen, "mit Alles". Elektronik ja , keine Rangefinder
Compound Bowhunter Unlimited	BH-C											oder					Visiere mit max. 5 festen Bezugspunkten, welche im Verlauf einer Runde nicht verändert werden dürfen, sind erlaubt. Keinerlei Vergrößerungseinrichtungen dürfen integriert oder angebracht sein. Ein Jagdstabi max. 12"
Compound Barebow	BB-C																Fingerlösen (Tab/Handschuh), ein Finger berührt den Pfeil , kein Visier, kein Face- oder Stringwalking
Recurve Freestyle Limited	FU-R											Beide					Recurve mit Alles, Fingerlösen (Tab)
Recurve Bowhunter Unlimited	BU-R											oder					Visiere mit max. 5 festen Bezugspunkten, welche im Verlauf einer Runde nicht verändert werden dürfen, Auflage erlaubt, Fingerlösen (Tab), Face- und Stringwalking erlaubt
Recurve Bowhunter	BH-R																Kein Visier oder Visierhilfen. Einstellbare Pfeilaufgaben erlaubt. Fingerlösen (Tab/Handschuh), ein Finger berührt den Pfeil . Kein Face- oder Stringwalking. Alle Bogen- und Pfeilmaterialien.
Recurve Traditionell- Bogen	TRB																Aus Holz bestehender Recurve-Bogen mit Bogenfenster. Ein-/mehnteilig. Faserverbundwerkstoffe sind erlaubt. Keinerlei Stabi. Nur naturbefiederte Pfeile ; keine Pfeilaufgabe - ein Finger berührt den Pfeil . Ablass über Shelf; kein Face- oder Stringwalking .
Longbow	LB	Besteht aus einem oder mehreren Teilen; aus beliebigem Material; Sehne darf im gespannten Zustand nicht auf den Wurfarmen aufliegen. Bogenfenster darf nicht über's Center geschnitten sein. Keine Markierungen o.ä. am Mittelteil, die als Visierhilfe verwendet werden können. Nur Holzpfeile mit Naturfedern ; Nock beliebig; Fingerlösen (Tab/Handschuh), mediterran; Bogenköcher ist erlaubt.															
Historischer Bogen (Primitiv-Bogen)	PB	Ein- oder mehrteiliger Lang-, Recurve- oder Flachbogen. Besteht ausschließlich aus Holz und/oder Naturmaterial (Horn/Tiersehnen...). Kein Schussfenster und keine Pfeilaufgabe . Abschuss erfolgt über den Handrücken. Bogensehne aus beliebigem Material. Nur Holzpfeile mit Naturfedern . Nock beliebig. Fingerlösen (Tab/Handschuh), mediterran. Bogenköcher ist nicht erlaubt. Historisches Vorbild vor 1900.															
Reflexbogen / Reiterbogen	RB	Einteiliger Bogen, aus allen Materialien. Kein Schussfenster und keine Pfeilaufgabe (Abschuss erfolgt über Handrücken/Daumen), ein Finger berührt den Pfeil. Alle Typen Fingerschutz / Daumenring erlaubt. Alle Pfeilmaterialien erlaubt. Zur eindeutigen Zuordnung sollte der Bogen Siyahs von mind. 2 cm haben; Bogenlänge max. 50", gemessen über die Sehnenlänge. Bogenköcher erlaubt.															

= erlaubt
 = Nicht erlaubt
 = Wahlweise

Änderungen vorbehalten

Aus Richtung Bramsche (A1) kommend:

- Nach Ortseingang Wehrendorf rechts Richtung Schledehausen / Wissingen
- Wehrendorfer Bergstraße 3,2 km folgen,
- Auf dem Berg, abknickende Vorfahrtstraße nach links, ab hier der „Bad Essener Straße“ 1.3 km folgen
- Links ab in „In der Oberheide“, geht über in „Am Mahnmal“, nach 2,9 km geradeaus liegt links die Wiese

Bitte mir folgen:

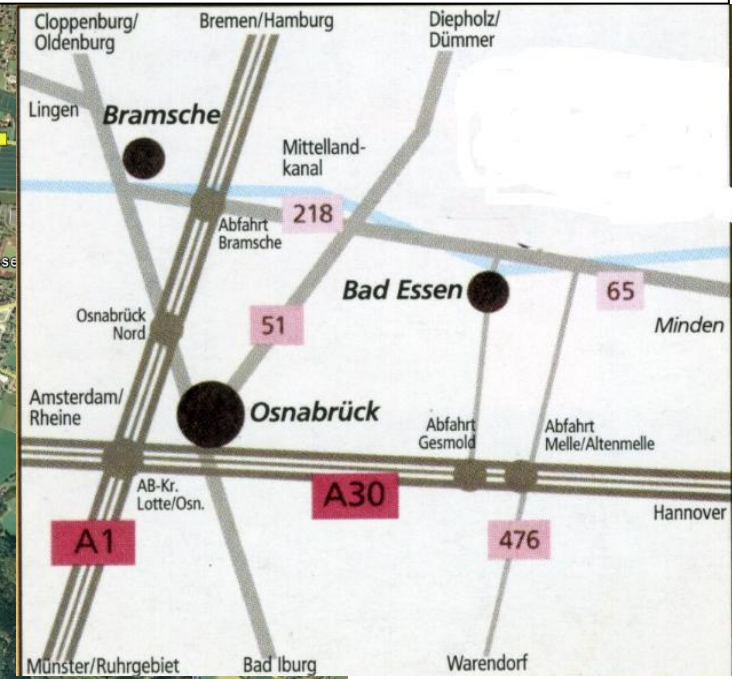
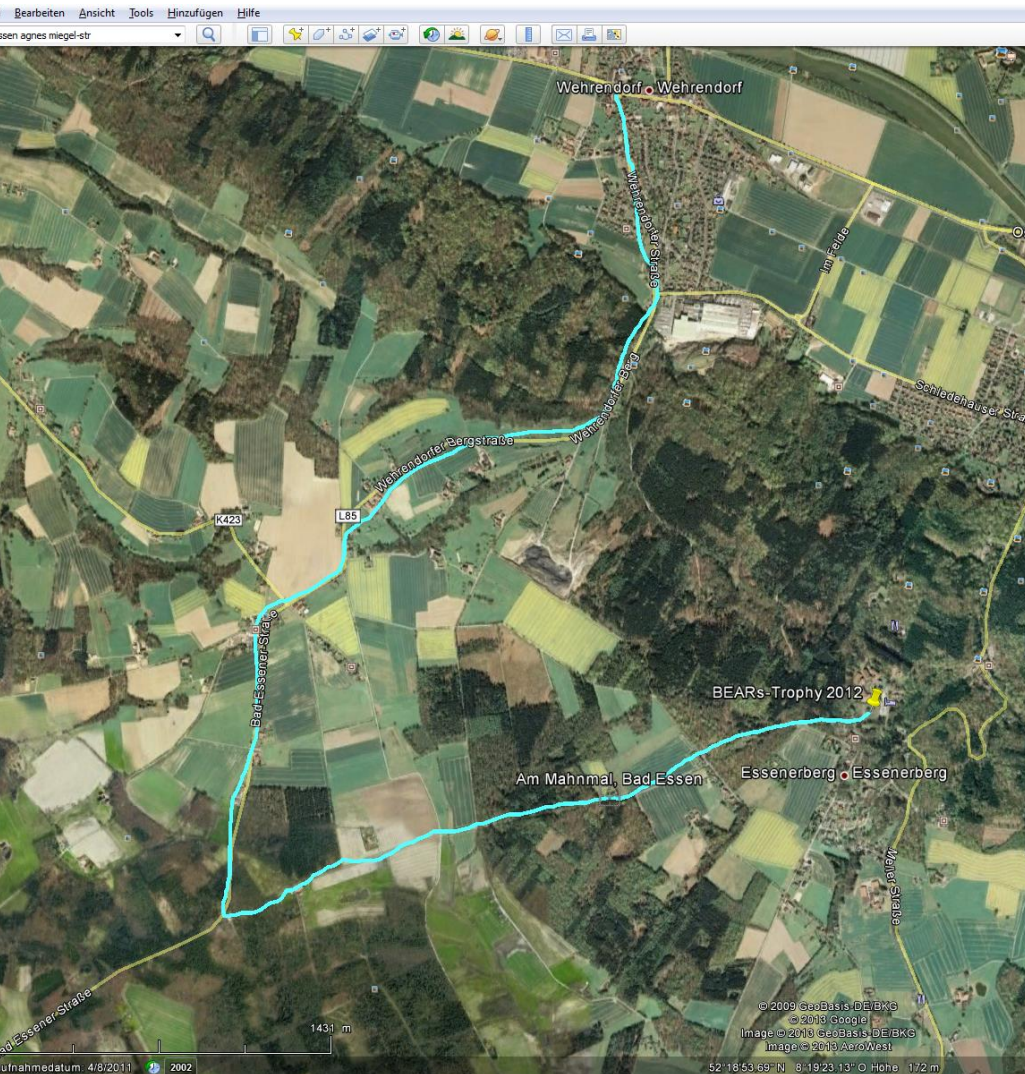


Eingabe in das Navigationssystem:

- Am Mahnmal 4 ; 49152 Bad Essen
- 52° 30' 93,25" N ; 8° 32' 57,87" O

Aus Richtung Minden kommend:

- B 65 , bis Wehrendorf
- In Wehrendorf links Richtung Schledehausen / Wissingen
- Wehrendorfer Bergstraße 3,2 km folgen,
- Auf dem Berg, abknickende Vorfahrtstraße nach links, ab hier der „Bad Essener Straße“ 1.3 km folgen
- Links ab in „In der Oberheide“, geht über in „Am Mahnmal“ , nach 2,9 km geradeaus liegt links die Wiese



Von der A 30 kommend:

- Abfahrt Gesmold, Richtung Bad Essen
- Der Beschilderung Bad Essen ca. 15 km folgen
- L 84 „Meller Straße“ nach Bad Essen folgen
- Vor Bad Essen, auf dem Berg links ab Bears-Logo folgen